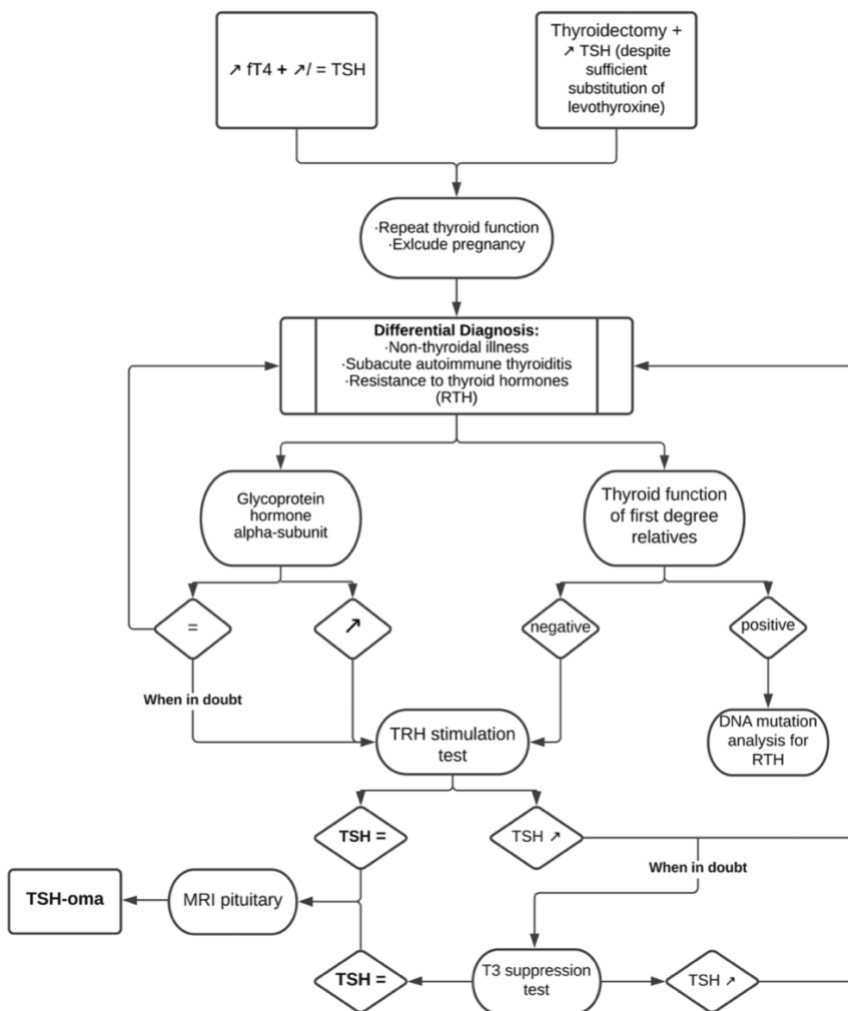


Thyrotropin-secreting pituitary adenomas (TSHomas)

TSHomas คือเนื้องอกของต่อมใต้สมองที่สร้าง thyrotropin เป็นสาเหตุของภาวะไทรอยด์เป็นพิษ พบได้ไม่บ่อย ประมาณ 1 ในประชากร 1 ล้านคน รายงานพบในช่วงอายุ 50 ถึง 60 ปี ผู้ป่วยมาด้วยอาการของภาวะไทรอยด์เป็นพิษ และมักจะได้รับการวินิจฉัยที่ไม่ถูกต้อง ทั้งนี้ ภาวะสร้างฮอร์โมนของต่อมใต้สมองหลายชนิด (plurihormonality) พบได้ 1 ใน 3 ของผู้เป็น TSHomas

แนวทางการสืบค้นผู้เป็น TSHomas แสดงดังรูป 1⁽¹⁾ และการรักษาเปรียบเทียบระหว่าง TSHomas และ resistance to thyroid hormone (RTH) แสดงดังตาราง 1⁽¹⁾ การรักษาหลักคือการผ่าตัด หากผ่าตัดไม่สำเร็จ การใช้ somatostatin analogues (SSA) มีบทบาทในการรักษาผู้ป่วยกลุ่มนี้



รูป 1 แนวทางการสืบค้นผู้เป็น TSHomas

ตาราง 1 การเปรียบเทียบลักษณะทางคลินิกระหว่าง TSHoma และ resistance to thyroid hormone (RTH)

	TSHoma	RTH
Anamnesis/clinical examination		
Positive familial history	No	Yes
Visual field defect	30–40%	No
Atrial fibrillation	Mostly not*	Mostly not*
Goitre	Mostly yes (70%)	Mostly yes (80%)
Epidemiology		
Incidence	1–2/million	1/40 000
Sex	M = F	M = F
Age at diagnosis	Mostly 40–50 years	Mostly at childhood
Biochemical		
TSH	↑	↑
α-GSU	↑	=
Dynamic testing		
TRH stimulation test	TSH mostly stable (85%)	TSH ↑**
T3 suppression test	TSH unsuppressed	TSH ↓***
DNA mutation analysis	Negative	positive in 85%****
MRI pituitary	Macro- (80%)/micro-adenoma	Microadenoma is possible
Treatment	Surgery	L-thyroxine if necessary

*Less vs primary hyperthyroidism; **rise of TSH to 5–30 mU/L after 20 min; ***TSH < 1 mU/L; ****mutation in the thyroid-β gene.
M, males; F, females; α-GSU, glycoprotein hormone alpha-subunit; ↑, increase; ↓, decrease; =, within the reference range.

เอกสารอ้างอิง

- De Herdt C, Philipse E, De Block C. ENDOCRINE TUMOURS: Thyrotropin-secreting pituitary adenoma: a structured review of 535 adult cases. *Eur J Endocrinol.* 2021 Aug 1;185(2):R65–74.